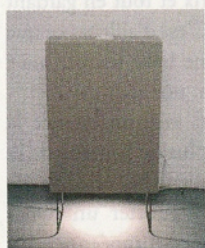


Décoration
intérieure

Griffe stéphanoise : sobriété et humour

Le designer stéphanois Philippe Million dévoilait son travail dès la première biennale du design de St-Etienne, en 1998

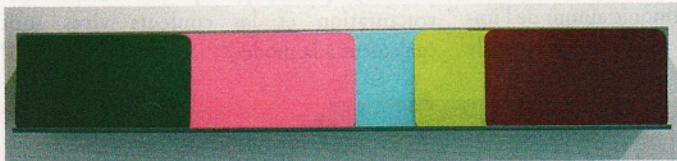


1 Sans Titre, 2005

La proposition de luminaire de Philippe Million est, comme à l'habitude de ce designer, emprunte d'humour et de détournement. La source lumineuse orientée vers le bas semble devenir l'élément le moins marquant. L'interrupteur posé sur le dessus d'une caisse est quant à lui mis en exergue, alors que traditionnellement, il s'agit de l'élément le moins impor-

tant. Ce détournement du regard pose la question de la nature de l'objet, de nos usages formels, du préconçu.

CD/DVD, 2006 - Médium, peinture - 150 x 22 x 21 cm



Cette étagère murale fait référence aux œuvres d'art minimal et ne manque pas d'évoquer le travail de Donald Judd. Néanmoins, l'aspect peint des portes qui laisse apparaître traces et coups de pinceau évoque le tableau et justifie l'accrochage de l'objet à la hauteur du regard, revendiquant son statut hybride d'oeuvre. Cet objet offre de multiples combinaisons colorées : on peut faire glisser les panneaux et moduler ainsi à sa guise la palette de couleurs.

Je conçois des formes qui habitent l'espace et ne le déguise pas (...) confiait l'artiste. Ce stylicien du mobilier offre en effet des objets à la fois originaux et épurés. Le Ligérien (il vit et travaille à St-Etienne) qui expose tout d'abord dans la région fera aussi des émules dans la capitale puis à l'étranger : il expose Armour aux Pays-Bas, le pays du design, en 2003. Son talent s'exporte aussi outre Atlantique : en 2005 c'est au fameux Museum of Modern Art qu'il dévoile Safe : design takes on risk. Côté actualité, Philippe Million participe à une exposition collective à la galerie Kreo (Paris 13^e) sur le thème des tabourets (date en cours de programmation, et à une autre exposition collective à la Galerie Console (Paris 11^e). Il sera également présent à la prochaine Biennale du design de St-Etienne.

BANC DE JARDIN 2002 - acier galvanisé

Cette œuvre sera présentée à Art Bruxelles par la galerie Alain Gutharc du 21 au 24 avril 2006 et a participé à l'exposition "Safe" au MOMA à New York de novembre 2005 à janvier 2006.

Ce banc reprend la forme d'une barrière de rue, la barrière Vauban, dont une partie "effondrée" sert d'assise. Son implantation au sein d'un jardin, tant privé que public, est un acte qui revendique une approche détournée de la fonction pré-attendue. Cet acte comporte une certaine dérision vis à vis des obstacles à notre libre circulation et le message de "circulez, y'a rien à voir" que la barrière Vauban incarne. Son invitation à demeurer sur place grâce à l'assise offerte n'en demeure pas moins de courte durée par le relatif inconfort que l'objet nous offre.



Photos © Courtesy gallery